

Gümüşhane Mesleki ve Teknik Anadolu Lisesi



2015-2019 Stratejik Planı

Kasım 2015

Gümüşhane Mesleki ve Teknik Anadolu Lisesi
2015-2019 Stratejik Planı



*Hiçbir şeye ihtiyacımız yok.
Yalnız bir şeye ihtiyacımız vardır...
Çalışkan olmak!*

K. Atatürk

İÇİNDEKİLER

| | |
|--|----|
| Okul Müdürünün Sunuşu | 6 |
| Kısaltmalar | 7 |
| Tanımlar | 8 |
| Bölüm1 Stratejik Plan Hazırlık Süreci | |
| 1.1 Stratejik Plan Hazırlık Süreci Ve Uygulanan Yöntem | 9 |
| 1.2 Stratejik Planlama Üst Kurulu | 9 |
| 1.3. Stratejik Planlama Ekibi | 9 |
| 1.4. Stratejik Planlama Modeli | 11 |
| Bölüm2 Mevcut Durum Analizi | |
| 2.1. Tarihsel Gelişim | 11 |
| 2.2 Yasal Yükümlülükler Ve Mevzuat Analizi | 11 |
| 2.3 Faaliyet Alanları Ve Sunulan Hizmetler | 13 |
| 2.4 Paydaş Analizi | 14 |
| 2.5 Kurum İçi Analiz | 16 |
| 2.6 Kurum Dışı Analiz | 19 |
| 2.6.1. Üst Politika Belgeleri | 19 |
| 2.6.2 GZFT Analizi | 21 |
| 2.6.3 PEST Analizi | 23 |
| 2.7 Sorun Gelişim Alanları | 23 |
| Bölüm3 Geleceğe Yönelim | |
| Misyon, Vizyon, İlke ve Değerlerimiz | 25 |
| 3.1 Stratejik Plan Genel Tablosu | 26 |
| Tema – 1 Eğitim Öğretim | 28 |
| Tema – 2 Sosyal Okul | 35 |
| Tema – 3 İşbirliği ve İletişim | 44 |
| Maliyetlendirme | 47 |
| Bölüm4 İzleme Ve Değerlendirme | |
| 4.1 İş Akış Şeması | 48 |
| 4.3. Tedbirler ve Sorumlular Tablosu | 49 |

TABLolar DİZİNİ

- Tablo 1 Kısaltmalar
- Tablo 2 Okul Kimlik Bilgisi
- Tablo 3 Fiziki Durum
- Tablo 4 Alan/Bölüm Türleri
- Tablo 5 Teknolojik Altyapı
- Tablo 6 Öğrenci Durumu
- Tablo 7 Disiplin Durumu
- Tablo 8 Ödül Durumu
- Tablo 9 Öğretmen ve Personel Durumu
- Tablo 10 GZFT Analizi
- Tablo 11 Performans Göstergeleri
- Tablo 12 Stratejik Plan Rapor Formatı
- Tablo 13 Tedbirler ve Sorumlular

ŞEKİLLER DİZİNİ

- Şekil 1 Stratejik Planlama Üst Kurulu
- Şekil 2 Stratejik Planlama Ekibi
- Şekil 3 Stratejik Planlama Modeli
- Şekil 4 Örgüt Yapısı
- Şekil 5 Örgüt Sorumluluk Hiyerarşisi



Gümüşhane Teknik ve Endüstri Meslek Lisesi 1946 yılından günümüze kadar, bu toprakların geleneksel değerleri ile evrensel değerleri bütünleştirmeyi başarmış, sağlam ve güçlü yapısı ile bugün Gümüşhane'nin en önemli bilim merkezlerinden birisi haline gelmiştir.

Okulumuz, bilimin ışığında uluslar arası standartlarda mesleki bilgi, beceri ve donanıma sahip, Atatürk İlke ve İnkılâplarına bağlı bireyleri yetiştirmeyi hedeflemektedir. Ülkemizin temel değerleri ve stratejik hedeflerine uygun eğitim sunmak, evrensel geçerliliği olan bilgi ve beceriler ile donatılmış bireyler yetiştirmek, paydaşlarına yararlı olacak bilgi ve teknoloji üretmek, ilimizde ve bölgemizde insanlara kaliteli hizmeti sunma yolunda yoğun çaba harcamaktadır.

Hedefimiz, bu çalışmalarda ilimizde önde gelen ve saygın, mezunları tercih edilen ve aranan bir mesleki ve teknik eğitim kurumu olmaktır. Bu doğrultuda 2015-2019 yılı stratejik planımızı hayata geçirmiş ve gelecek yol haritamızı çizmiş bulunmaktayız.

Planın hazırlanmasında emeği geçen Strateji Yönetim Ekibi'ne, planın uygulanmasında yardımcı olacak kurum ve kuruluşlara, öğretmen, öğrenci ve velilerimize şimdiden teşekkür eder 2015-2019 Stratejik Planımızın hayırlara vesile olmasını temenni ederim.

Selçuk ORAL
Okul Müdürü

| KISALTMALAR | |
|----------------|--|
| GZFT | Güçlü Zayıf Fırsat Tehdit |
| İL MEM | İl Millî Eğitim Müdürlüğü |
| LYS | Lisans Yerleştirme Sınavı |
| MEB | Millî Eğitim Bakanlığı |
| MEBBİS | Millî Eğitim Bakanlığı Bilişim Sistemleri |
| PESTLE | Politik, Ekonomik, Sosyal, Teknolojik, Yasal ve Çevresel Kurum Analizi |
| PG | Performans Göstergesi |
| PH | Performans Hedefi |
| SA | Stratejik Amaç |
| SH | Stratejik Hedef |
| SP | Stratejik Plan |
| SPKE | Stratejik Plan Koordinasyon Ekibi |
| SPYK | Stratejik Plan Yürütme Kurulu |
| TEOG | Temel Eğitimden Orta Öğretime Geçiş Sınavı |
| TÜBİTAK | Türkiye Bilimsel ve Teknolojik Araştırma Kurumu |
| TYÇP | Toplum Yararına Çalışma Programı |
| VHKİ | Veri Hazırlama Kontrol İşletmeni |
| YGS | Yüksek Öğretime Geçiş Sınavı |
| ÖSYM | Öğrenci Seçme ve Yerleştirme Merkezi |

TANIMLAR

Devamsızlık: Özürlü ya da özürsüz olarak okulda bulunmama durumu ifade eder.

Eğitim ve öğretimden erken ayrılma: Avrupa Topluluğu İstatistik Ofisinin (Eurostat) yayınladığı ve hane halkı araştırmasına göre 18-24 yaş aralığındaki kişilerden en fazla ortaokul mezunu olan ve daha üstü bir eğitim kademesinde kayıtlı olmayanların ilgili çağ nüfusuna oranı olarak ifade edilen göstergedir.

İşletmelerde meslekî eğitim: Meslekî ve teknik eğitim okul ve kurumları öğrencilerinin beceri eğitimlerini işletmelerde, teorik eğitimlerini ise meslekî ve teknik eğitim okul ve kurumlarında veya işletme ve kurumlarca tesis edilen eğitim birimlerinde yaptıkları eğitim uygulamalarını ifade eder.

Örgün eğitim dışına çıkma: Ölüm ve yurt dışına çıkma haricindeki nedenlerin herhangi birisine bağlı olarak örgün eğitim kurumlarından ilişik kesilmesi durumunu ifade etmektedir.

Örgün eğitim: Belirli yaş grubundaki ve aynı seviyedeki bireylere, amaca göre hazırlanmış programlarla, okul çatısı altında düzenli olarak yapılan eğitimidir. Örgün eğitim; okul öncesi, ilkokul, ortaokul, ortaöğretim ve yükseköğretim kurumlarını kapsar.

Özel eğitime ihtiyacı olan bireyler (Özel eğitim gerektiren birey): Çeşitli nedenlerle, bireysel özellikleri ve eğitim yeterlilikleri açısından akranlarından beklenen düzeyden anlamlı farklılık gösteren bireyi ifade eder.

Yaygın eğitim: Örgün eğitim sistemine hiç girmemiş ya da örgün eğitim sisteminin herhangi bir kademesinde bulunan veya bu kademedен ayrılmış ya da bitirmiş bireylere; ilgi, istek ve yetenekleri doğrultusunda ekonomik, toplumsal ve kültürel gelişmelerini sağlayıcı nitelikte çeşitli süre ve düzeylerde hayat boyu yapılan eğitim, öğretim, üretim, rehberlik ve uygulama etkinliklerinin bütünüdür.

Z-kitap: İçeriklerin pekiştirici şekilde hazırlanmış interaktif uygulamalar, videolar, oyunlar ve metinsel zenginleştirmeler ile dijital versiyonlar aracılığıyla sunulduğu kitaplardır.

Zorunlu eğitim: Dört yıl süreli ve zorunlu ilkokullar ile dört yıl süreli, zorunlu ve farklı programlar arasında tercihe imkân veren ortaokullar ve imam-hatip ortaokullarından oluşan ilköğretim ile ilköğretime dayalı, dört yıllık zorunlu, örgün veya yaygın öğrenim veren genel, mesleki ve teknik öğretim kademelerinden oluşan eğitim sürecini ifade eder.

BÖLÜM1 STRATEJİK PLAN HAZIRLIK SÜRECİ

1.1 STRATEJİK PLAN HAZIRLIK SÜRECİ VE UYGULANAN YÖNTEM:

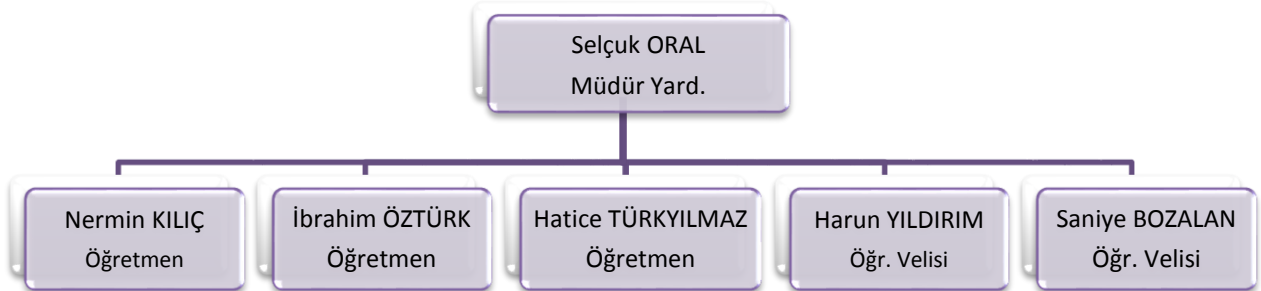
Bu stratejik plan dokümanı, Gümüşhane Mesleki ve Teknik Anadolu Lisesi'nin güçlü ve zayıf yönleri ile dış çevredeki fırsat ve tehditler göz önünde bulundurularak, eğitim alanında ortaya konan kalite standartlarına ulaşmak üzere yeni stratejiler geliştirmeyi ve bu stratejileri temel alan etkinlik ve hedeflerin belirlenmesini amaçlamaktadır.

Bakanlığımız Strateji Geliştirme Başkanlığınca yayınlanan 2013/26 Sayılı genelge ve eki Hazırlık Programı çerçevesinde Gümüşhane İl Millî Eğitim Müdürlüğü koordinesinde; "Stratejik plan hazırlık süreci" dört aşamalı olarak yürütülmüştür. Bu aşamalar: Hazırlık Dönemi Çalışmaları ve Hazırlık Programı, Durum Analizi, Gelişim Alanlarının Belirlenmesi, Performans Programı, İzleme ve Değerlendirme aşamalarından oluşmaktadır.

1.2 STRATEJİK PLANLAMA ÜST KURULU:

Gümüşhane Mesleki ve Teknik Anadolu Lisesi Stratejik Planlama Üst Kurulu, Okul Müdürü başkanlığında, bir Müdür Yardımcısı, bir öğretmen, Okul Aile Birliği Başkanı ve Okul Aile Birliği Yönetim Kurulu üyelerinden bir kişinin katılımıyla oluşturulmuştur.

1.3. STRATEJİK PLANLAMA EKİBİ:



1.4. STRATEJİK PLANLAMA MODELİ:



BÖLÜM 2

MEVCUT DURUM ANALİZİ

2.1. TARİHİ GELİŞİM:

Okulumuz 1946 tarihinde SANAT ENSTİTÜSÜ adı ile ilimiz Hasanbey Mahallesi Daldaban (Demir kapı) semtinde kiralık olarak basit bir binada Tesviye, Metal İşleri, Ağaç İşleri (Mobilya dekorasyon) bölümleri ile ilköğretime başlamıştır.

1958-1959 Öğretim yılında halen mevcut olan kendi binasına taşınarak eğitim öğretime devam etmektedir.

Bilimsel ve teknolojik gelişmelere paralel olarak Tesviye, Metal ve Mobilya dekorasyon bölümlerine ilaveten 1976 yılında Elektrik Bölümü açılmıştır. Bu bölümün açılmasıyla bölgemiz için çok önemli bir boşlukta giderilmiştir.

1984-1985 öğretim yılında okulumuz bünyesine Teknik Lise Makine Bölümü, 1996-1997 öğretim yılında da Teknik lise Elektrik bölümü açılmıştır 1997-1998 öğretim yılında ise ilimiz için büyük bir boşluğu dolduracak olan bilgisayar bölümü açılmıştır.

2006 Yılında ilimiz çok programlı lise bünyesindeki Tesisat Teknolojisi bölümü ise bakanlığımız kararı ile okulumuz bünyesine taşınmıştır.

İlimizde yarım yüzyıldan fazla hizmet veren okulumuz bu zaman zarfında ilimiz, hatta ülkemiz kalkınması için yetiştirdiği binlerce kalifiyeli insanı ile hak ettiği yerini almıştır, almaya da devam edecektir.

2.2 YASAL YÜKÜMLÜLÜKLER VE MEVZUAT ANALİZİ

Gümüşhane Mesleki ve Teknik Anadolu Lisesinin işleyişi ve faaliyet alanları, başta T.C. Anayasası olmak üzere 14/6/1973 tarihli ve 1739 sayılı Millî Eğitim Temel Kanunu, 07.09.2013 tarih ve 28758 sayılı Orta Öğretim Kurumları Yönetmeliği ve 13.01.2005 tarih ve 2569 sayılı Sosyal Etkinlikler Yönetmeliği doğrultusunda yürütülmektedir.

Kurumun işleyişinde ayrıca 657 sayılı Devlet Memurları Kanunu, 4982 Sayılı Bilgi Edinme Hakkı Kanunu, 1702 Sayılı Öğretmenlerin Taltif ve Tecziyelerine Dair Kanun, 4734 Sayılı Kamu İhale Kanunu, Milli Eğitim Bakanlığı Personelinin Görevde Yükselme, Unvan Değişikliği ve Yer Değiştirme Suretiyle Atanması Hakkında Yönetmelik, Rehberlik ve Psikolojik Danışmanlık Hizmetleri Yönetmeliği ve Taşınır Mal Yönetmeliği esaslarına göre hareket edilmektedir. Buna göre başlıca yükümlülüklerimiz;

- ◆ Millî Eğitimin genel amaçlarına ve temel ilkelerine uygun olarak, onlara kişi ve toplum sorunlarını tanımak, çözüm yolları aramak ve yurdun iktisadi sosyal ve kültürel kalkınmasına katkıda bulunmak bilincini ve gücünü kazandırmak,
- ◆ Öğrencileri, çeşitli program ve okullarla ilgi, istidat ve kabiliyetleri ölçüsünde ve doğrultusunda yükseköğretime veya hem mesleğe hem de yükseköğretime veya hayata ve iş alanlarına hazırlamaktır. Bu görevler yerine getirilirken öğrencilerin istekleri ve kabiliyetleri ile toplum ihtiyaçları arasında denge sağlanır.
- ◆ Kurumların işlevlerinin, Türk Millî Eğitiminin genel amaç ve temel ilkeleri doğrultusunda evrensel hukuka, demokrasi ve insan haklarına uygun ve bir bütünlük içinde yerine getirilmesi,
- ◆ Kalkınma plânları, hükümet programları ve millî eğitim şûrası kararlarında yer alan hedefler, ilkeler ve politikalara uygun olarak insan gücü, eğitim ve istihdam ilişkilerinin sağlıklı, dengeli ve dinamik bir yapıya kavuşturulması,
- ◆ Gençlere ve yetişkinlere ortak bir genel kültür kazandırmak suretiyle onlarda kişi ve toplum sorunlarını tanıma ve çözüm yollarını üretme; ülkenin sosyal, kültürel ve ekonomik kalkınmasına katkıda bulunma bilincinin kazandırılması,
- ◆ Meslekî ve teknik eğitim alanında, yerel yönetimler, ilgili oda, kamu ve özel kurum ve kuruluşlar ile gönüllü kuruluş temsilcileri ve sivil toplum örgütlerinin eğitim yönetimi karar süreçlerine katılım ve katkılarının sağlanması, uygulama ve iş birliğinin kurumsallaştırılması,
- ◆ Eğitim binalarının fizikî kapasiteleri ile personel, donatım ve diğer olanaklarının en etkin ve verimli biçimde kullanılması amacıyla meslekî ve teknik eğitim okul ve kurumlarının öncelikle Bakanlıkça belirlenecek küçük yerleşim birimlerinden başlanmak üzere merkezler olarak yapılandırılması,
- ◆ Örgün ve yaygın meslekî ve teknik eğitimle her bireye ilgi, istek ve yetenekleri doğrultusunda bilgi, beceri, tutum, davranış ve iş alışkanlıklarının kazandırılması,
- ◆ İş ve hizmet alanlarında gereksinim duyulan nitelikli insan gücünün yetiştirilmesi, sürekli eğitimle meslekî bilgi ve becerilerinin güncelleştirilmesi ve uygulanan programlarla girişimcilik bilincinin kazandırılması,
- ◆ Öğretim programlarının bütünlüğü ve devamlılığı içinde yükseköğretim kurumları ile her alanda iş birliği yapılması ve ortak çalışmaların yürütülmesi,
- ◆ Meslekî ve teknik eğitim sürecinde teknolojinin etkin ve verimli kullanılarak eğitimin çağdaş, bilimsel ölçütlerde ve yüksek nitelikte sunulması,
- ◆ Eğitim, üretim ve hizmette uluslararası standartlara uyulması
- ◆ Her ortamda kazanılan yeterliklerin değerlendirilmesi ve belge bütünlüğünün sağlanması,
- ◆ Öğretim sürecinde bilimsel düşüncenin, üretkenliğin, insana ve doğaya ilişkin sevgi ve estetik değerlerin esas alınarak plânlı ve zaman yönetimine ilişkin yaklaşımların benimsenmesi,
- ◆ Değerlendirmelerin objektif olarak yapılması, başarının teşvik edilmesi, desteklenmesi ve ödüllendirilmesi,
- ◆ Yönetici ve öğretmenlerin, kurum ve işletmede eğitim lideri olması,
- ◆ Eğitim-öğretimde ders dışı etkinliklerin de eğitimin ayrılmaz bir parçası olarak kabul edilmesi ve değerlendirilmesi,
- ◆ Meslekî rehberliğin etkin olarak sürdürülmesi, teknolojik gelişmelerin sürekli olarak izlenmesi,

2.3 FAALİYET ALANLARI VE SUNULAN HİZMETLER:

EĞİTİM

- **Hizmet–1 Rehberlik Hizmetleri**
 - Veli
 - Öğrenci
 - Öğretmen
- **Hizmet–2 Sosyal-Kültürel Etkinlikler**
 - Tiyatro ve Şiir Dinletileri
 - Eğitici ve Teknik Geziler
- **Hizmet–3 Spor Etkinlikleri**
 - Futbol , Futsal
 - Voleybol
 - Masa Tenisi
 - Atletizm
 - Badminton
 - Satranç

ÖĞRETİM

- **Hizmet–1 Müfredatın işlenmesi**
 - Ünite amaçlarının gerçekleştirilmesi
 - Atatürkçülük konularının işlenmesi
 - Milli ve manevi değerler
 - Toplumsal ve evrensel değerleri
- **Hizmet–2 Kurslar**
 - Üniversiteye Hazırlık
 - Etüt Programları
- **Hizmet- 3 Proje çalışmaları**
 - AB Projeleri
 - Sosyal Sorumluluk Projeleri
 - TÜBİTAK Projeleri

MESLEK EDİNDİRME

- **Hizmet-1 Tam Gün Tam Yıl**
 - UMEM Projesi
 - Telafi Eğitimi Programı
- **Hizmet-2 Mesleki Açık Öğretim Lisesi**
 - Yüz yüze eğitim programı

YÖNETİM İŞLERİ

- **Hizmet–1 Öğrenci işleri hizmeti**
 - Kayıt- Nakil işleri
 - Devam-devamsızlık
 - Sınıf geçme
 - Disiplin
- **Hizmet–2 Öğretmen işleri hizmeti**
 - Özlük hakları
 - Hizmet içi eğitim

2.4 PAYDAŞ ANALİZİ:

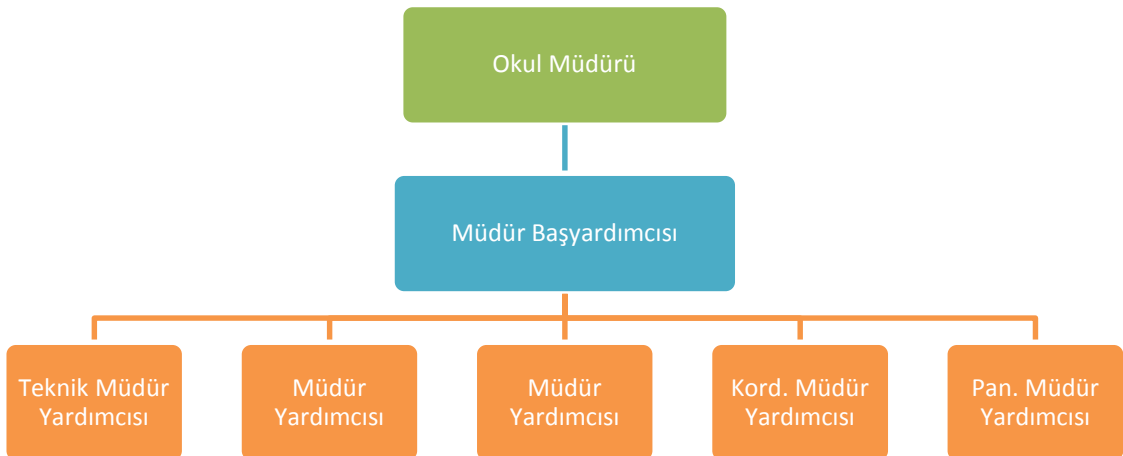
Paydaşlar, kurumun ürün ve hizmetleriyle ilgisi olan, kurumdan doğrudan veya dolaylı, olumlu ya da olumsuz yönde etkilenen veya kurumu etkileyen kişi, grup veya kurumlardır. Gümüşhane Mesleki ve Teknik Anadolu Lisesi paydaşları SP Hazırlama ekibi tarafından “faaliyet/hizmet” analizinden sonra, verilen hizmetin “kiminle/kim için” düşüncesinden hareketle yapılmıştır. Bu sınıflandırma gruplar arasındaki ilişkilerin doğru kurulabilmesini ve kurumun faaliyet gösterdiği çevrenin tanımlanabilmesini sağlamıştır. Paydaşlar belirlendikten sonra, tespit, tedbir (tehdit, sınırlılık, çelişki), gelişim (imkânlar, iş birlikleri), sürece katkı, sahiplenme, sürdürülebilirlik gibi unsurlar dikkate alınarak neden paydaş oldukları belirlenmiş, elde edilen verilere dayanılarak paydaş listesi oluşturulmuştur.

Paydaşların tespitinin ardından paydaşların önceliklendirilmesine ihtiyaç duyulmuştur. Bu aşamada hangi paydaşlardan, nasıl bir yöntemle veri toplanacağına karar verilmiştir. Önceliklendirme aşamasında ilk olarak bir önceki aşamada sıralanan ve paydaş türüne göre gruplara ayrılan paydaşların her birine, kurumumuzun faaliyetlerini etkileme derecesi ve paydaş taleplerine verilen öneme göre Devlet Planlama Teşkilatının Kamu İdareleri İçin Stratejik Planlama Kılavuzu’nda yer alan “Paydaş Önceliklendirme Matrisi” temel alınarak belirlenmiştir.

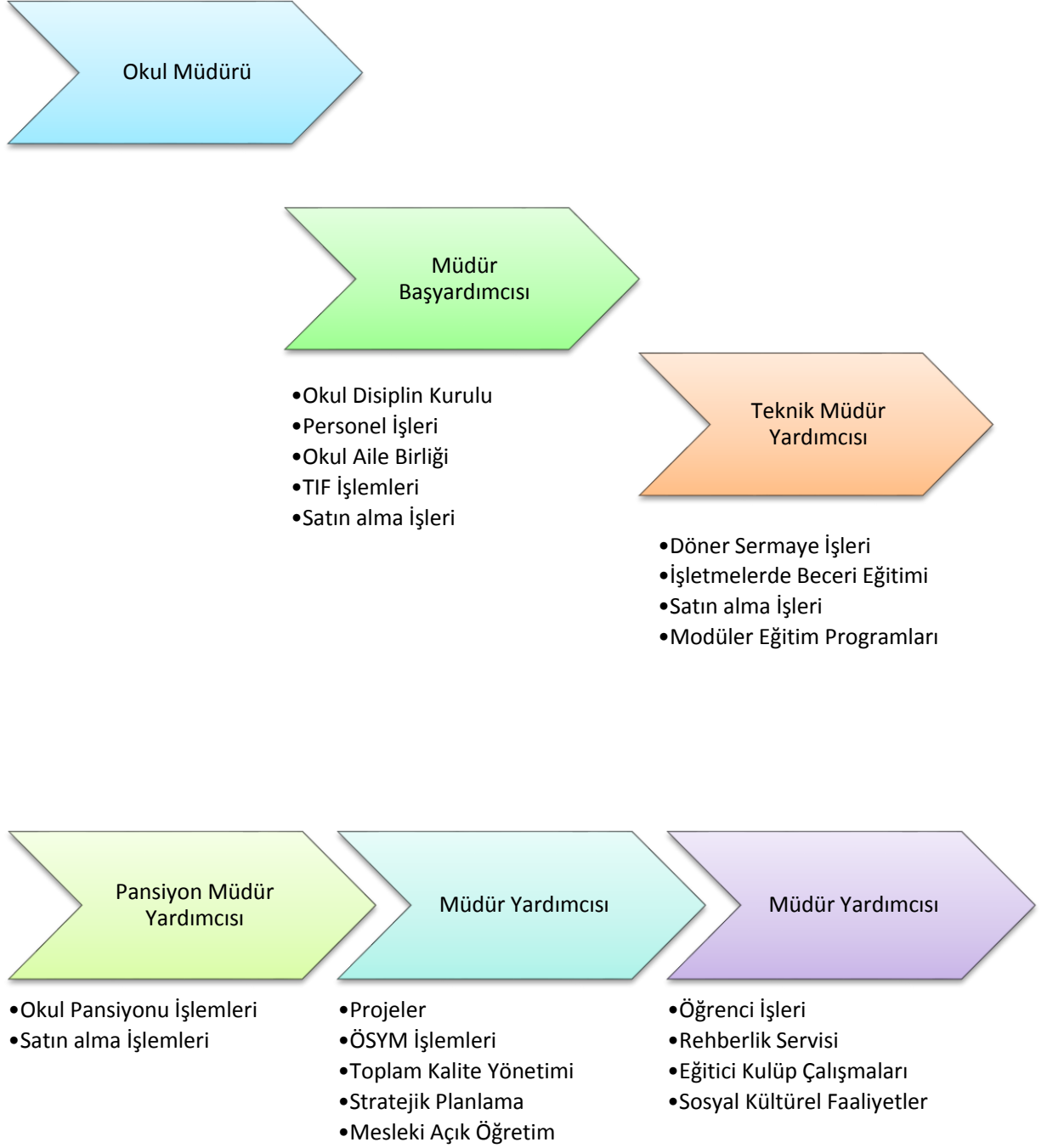
2.5 KURUM İÇİ ANALİZİ:

| GENEL BİLGİLER | |
|----------------|---|
| Kurum Kodu | : 152411 |
| Kurum Adı | : Gümüşhane Mesleki ve Teknik Anadolu Lisesi |
| Telefon | : 0090 456 213 2719 |
| Belgegeçer | : 0090 456 213 1054 |
| WEB Adresi | : http://gumushanetempl.meb.k12.tr |
| Adres | : Hasanbey M. Anafartalar C. 29000 Gümüşhane |

2.5.1 ÖRGÜT YAPISI:



2.5.2 ÖRGÜT SORUMLULUK HİYERARŞİSİ:



2.5.3 FİZİKİ DURUM:

| İSTATİSTİK BİLGİLER | |
|------------------------------|-------|
| Öğretmen Sayısı | : 38 |
| Öğrenci Sayısı | : 298 |
| Derslik Sayısı | : 16 |
| Atölye-İşlik Sayısı | : 15 |
| BT(Bilgisayar) Sınıfı Sayısı | : 3 |
| Fen Laboratuvarı Sayısı | : 1 |

| SIRA NO | BİRİM ADI | SAYISI | İHTİYAÇ |
|---------|-------------------------|--------|---------|
| 1 | Derslik | 16 | 12 |
| 2 | Fen Laboratuvarı | 1 | - |
| 3 | Bilgisayar Laboratuvarı | 4 | - |
| 4 | Teknik Resim Atölyesi | 1 | - |
| 5 | Atölye | 6 | 1 |
| 6 | Kütüphane | - | 1 |
| 7 | Çok Amaçlı Salon | - | 1 |
| 8 | Konferans Salonu | - | - |
| 9 | Spor Salonu | - | 1 |
| 10 | Spor Alanı | 1 | - |
| 11 | Yönetim Birimi Alanları | 8 | - |

2.5.4 ALAN/BÖLÜM TÜRLERİ:



2.5.5 ÖĞRETMEN VE PERSONEL DURUMU:

| GÖREVİ | MEVCUT | İHTİYAÇ |
|-------------------------------------|--------|---------|
| Okul Müdürü | 1 | |
| Müdür Başyardımcısı | 1 | |
| Müdür Yardımcısı | 5 | |
| Elektrik Elektronik Meslek Dersleri | 4 | |
| Makine Alanı Meslek Dersleri | 2 | |
| Bilişim Alanı Meslek Dersleri | 2 | 1 |
| Mobilya Alanı Meslek Dersleri | 2 | |
| Metal Alanı Meslek Dersleri | 1 | |
| Tesisat Alanı Meslek Dersleri | 3 | |
| Fizik Öğretmeni | 1 | |
| Kimya Öğretmeni | 1 | |
| Biyoloji Öğretmeni | 1 | |
| Türk Dili ve Edebiyatı Öğretmeni | 3 | 1 |
| Felsefe Öğretmeni | - | 1 |
| Din kültürü Öğretmeni | 1 | |
| Tarih Öğretmeni | 1 | |
| Coğrafya Öğretmeni | 1 | |
| Beden Eğitimi Öğretmeni | 1 | 1 |
| Teknisyen | 4 | |
| Aşçı | 1 | |
| Memur (VHKİ Dahil) | 1 | |
| Sayman | 1 | |
| Yardımcı Hizmetli Personel | 12 | |

2.5.6 TEKNOLOJİK ALTYAPI:

| Adı | Sayı/Durum | Adı | Sayı/Durum |
|---------------------|------------|-------------------|------------|
| Bilgisayar | 61 | Projeksiyon | 10 |
| Yazıcı | 12 | Tarayıcı | |
| Akıllı Tahta | -- | Güvenlik Kamerası | Var |
| İnternet Bağlantısı | ADSL | Televizyon | 2 |
| Fotokopi Makinesi | 4 | Ses Sistemi | 1 |
| Tepegöz | 1 | | |

2.5.7 ÖĞRENCİ DURUMU:

| Öğrenci Sayısı | Anadolu Meslek Lisesi Programı | Teknik Lise Programı | Anadolu Teknik Lise Programı |
|----------------|--------------------------------|----------------------|------------------------------|
| 9 | 103 | - | - |
| 10 | 66 | - | - |
| 11 | - | 20 | 13 |
| 12 | - | 13 | 6 |
| TOPLAM | 169 | 33 | 19 |

| Alanlar | | | | | | |
|---------------|-------------------|--------------|-------------------------|------------------------|-------------|------------|
| Sınıflar | Elek. Elekt. Tek. | Bilişim Tek. | Mobilya ve İç Mek. Tas. | Tesisat Tek. ve İklim. | Makine Tek. | Metal Tek. |
| 9 | - | - | - | - | - | - |
| 10 | 30 | 12 | 12 | 12 | - | - |
| 11 | 37 | 13 | 8 | - | 11 | - |
| 12 | 27 | 20 | 12 | - | - | - |
| Toplam | 94 | 45 | 32 | 12 | 11 | - |

2.5.8 DİSİPLİN DURUMU:

| Disiplin Cezası Alan Öğrenci Dağılımı (2014-2015) | | | | | | | |
|---|----------------|---------------------------------------|--------------------------|-------------|-----------------------------------|--------------------------|----------|
| Sınıflar | Öğrenci Sayısı | Disiplin Kuruluna Sevk Edilen Öğrenci | Ceza Alan Öğrenci Sayısı | Oran | Onur Kuruluna Sevk Edilen Öğrenci | Ceza Alan Öğrenci Sayısı | Oran |
| 9 | 66 | 12 | 6 | 0,09 | - | - | - |
| 10 | 69 | 29 | 19 | 0,28 | - | - | - |
| 11 | 89 | 19 | 13 | 0,15 | - | - | - |
| 12 | 94 | 30 | 20 | 0,21 | - | - | - |
| Toplam | 318 | 90 | 48 | 0,15 | - | - | - |

2.5.9 ÖDÜL DURUMU:

| Ödül Alan Öğrenci Dağılımı (2013-2014) | | | | | | | |
|--|----------------|--------------|------|----------------|------|------------------|------|
| Sınıflar | Öğrenci Sayısı | Onur Belgesi | Oran | Takdir Belgesi | Oran | Teşekkür Belgesi | Oran |
| 9 | 66 | 10 | 0,15 | 1 | 0,02 | 13 | 0,20 |
| 10 | 69 | 10 | 0,14 | - | - | 18 | 0,26 |
| 11 | 89 | 10 | 0,11 | 3 | 0,03 | 21 | 0,24 |
| 12 | 94 | 10 | 0,11 | 57 | 0,61 | 16 | 0,17 |
| Toplam | 318 | 40 | 0,13 | 61 | 0,15 | 68 | 0,21 |

2.5.10 MALİ KAYNAKLAR

| ÖDENEK TÜRÜ | GELEN ÖDENEK | HARCANAN ÖDENEK |
|---------------------------------------|--------------|-----------------|
| Tüketime Yönelik Mal Ve Malzeme Alımı | 142.037,00 | 119.107,77 |
| Yolluklar | 2.738,40 | 2.738,40 |
| Geçici Personel | 4.000,00 | 2.592,65 |
| Diğer Personel | 11.748,00 | 12.499,01 |
| Hizmet alımı | 2.200,00 | 1.767,25 |
| Makine Bakım-Onarım | 11.600,00 | 11.468,09 |
| Pansiyon Bütçesi | 338.000,00 | 338.000,00 |
| Demirbaş Alımları | 120.000,00 | 119.982,40 |

2.6 KURUM DIŞI ANALİZ

2.6.1 ÜST POLİTİKA BELGELERİ

Okulumuz Stratejik plan çalışmaları temel olarak bakanlığımız “Stratejik Plan Hazırlık Programı” çerçevesinde gerçekleştirilmiştir. Stratejik Planımız aşağıda verilen Üst Politika Belgeleri incelenerek oluşturulmuştur.

- ❖ MEB 2015-2019 Stratejik Planı
- ❖ Türkiye Hayat Boyu Öğrenme Strateji Belgesi ve Eylem Planı 2014- 2018

- ❖ Gümüşhane İl Özel İdaresi 2014 - 2018 Stratejik Planı
- ❖ Gümüşhane İl Milli Eğitim müdürlüğü 2015-2019 Stratejik Planı

2.6.2 GZFT ANALİZİ:

| GÜÇLÜ YÖNLER | | |
|--|--|--|
| Eğitim Öğretim Erişim | Eğitim Öğretimde Kalite | Kurumsal Kapasite |
| Okulumuzda tam gün tam yıl eğitim yapılması, Okula ulaşımın kolay olması, Okulumuzun teknik alt yapısının yeterli olması Okulun geleneksel köklü bir eğitim yapısında olması, | Atölye/laboratuarlarda çağın gerektirdiği tüm teknik donanımlara sahip olması, Okulumuzda çok sayıda planlı sosyal ve kültürel etkinliklerin yapılması, Bilgisayar laboratuvarlarının olması, Öğrencilerimizin ilçe ve il genelindeki yarışmalarda dereceler alması, İnternet bağlantısının yeterli ve açık olması | Öğretmen kadromuzun yeterli olması, Öğretmenler arası etkili bir iletişimin olması, Okulumuzda ulusal ve uluslararası düzeyde proje çalışmalarının olması, Donatım materyallerinin yeterli olması Okul Pansiyonunun olması |

| ZAYIF YÖNLER | | |
|---|---|--|
| Eğitim Öğretim Erişim | Eğitim Öğretimde Kalite | Kurumsal Kapasite |
| Okulumuzun acil derslik ihtiyacının olması, Velilerin soysa-ekonomik durumlarının orta-alt gelir grubunda yer almaları, Üst öğrenime giden öğrenci sayısının Ön Lisans seviyesinde olması, Mezun öğrencilerden düzenli olarak geri bildirim alınamaması, | Sosyal ve kültürel etkinliklerin yapılabileceği uygun ortamların olmaması, (spor salonu, toplantı salonu, konferans salonu, futbol sahası, okul bahçesi gibi) Öğrencilerin başarı motivasyonlarının düşük olması, Kütüphanemizin olması, Kütüphaneden yeteri sayıda öğrencinin faydalanmaması, Kulüp çalışmalarının etkili bir şekilde yapılabilmesi için ortak bir zamanın | Öğretmen kadromuzun genç ve deneyimsiz olması, Velilerin Okul-Aile Birliği çalışmalarına yeteri kadar ilgi göstermemeleri, Okul-Aile Birliği bütçesinin nakit akışında düzenlilik bulunmaması, |

belirlenmemiş olması,

FIRSATLAR

| Eğitim Öğretim Erişim | Eğitim Öğretimde Kalite | Kurumsal Kapasite |
|-------------------------------------|---|--|
| Okulun köklü bir okul olması. | AB programları ile yurt içindeki bazı kurumların programlarına proje tekliflerinin sunulması, | Okul kantininin kiraya verilmesi, |
| Okulun merkezi konumunda bulunması, | Okulumuz alanlarında verilen eğitim sonucu kendi ihtiyaçlarını karşılayabilecek imalatları yapabilme yeteneğine sahip olması, | Öğrencilerimizin tamamının sanayi kuruluşlarında staja gitmesi |
| Okulumuzda normal öğretim olması. | Okul bahçesinde spor sahasının bulunması | TYÇP kapsamında istihdam yapılarak personel çalıştırılması |
| Öğrenci sayısının fazla olmaması. | Öğrencilerin sosyal ve kültürel faaliyetlere katılmaya istekli olması | |
| İlimizde yüksek okul bulunması. | | |
| Ülkemizin genç nüfus yapısı, | | |

TEHTİDLER

| Eğitim Öğretim Erişim | Eğitim Öğretimde Kalite | Kurumsal Kapasite |
|---|--|---|
| Okul çevresinin çok geniş bir alana sahip olması medeniyle tam kontrol altına alınamaması, | Yönetici-öğretmen ve eğitim-öğretim ile ilgili yönetmenliklerin sık sık değişmesi, | KOBİ desteğinin olmaması |
| İlimizde yüksek okulda her alanda eğitim verilmemesi, | Öğrencilerin sosyal ve kültürel faaliyetlere katılmaya istekli olması | Öğrencilerin iş kazasına uğrama riskleri |
| Öğrencilerin hedef belirlemiyor olmaları. Ailelerin bu konuda çocuklarını yönlendirememeleri. | Zararlı madde (alkol, sigara vb.) kullanımındaki artış | İlköğretimde uygulanan yönlendirmenin eksikliği, |
| | Teknolojinin amacı dışında kullanılması | Düzenlenen kurslardan sonra kursiyerlerin ilde istihdam edilememesi |
| | Medyanın olumsuz etkileri, | Okul pansiyonunda farklı okullardan öğrencilerin bulunması |
| | Çocukların gelecek kaygısının | |

olmaması

Ders saatlerinin yüklü olması,

2.6.3 PEST ANALİZİ:

Politik Etkenler:

Öğrencilerin değişik ihtiyaçlarına, doğal yeteneklerine ve ilgi alanlarına yönelik odaklanmalar yoğunlaştırılmaktadır.

9. Kalkınma Planı'nın 142. maddesi, Düşünme, algılama ve problem çözme yeteneği gelişmiş, demokratik değerleri ve milli kültürü özümsemiş, paylaşma ve iletişime açık, sanat ve estetik duyguları güçlü, özgüven ve sorumluluk duygusu ile girişimcilik ve yenilikçilik özelliklerine sahip, bilim ve teknoloji kullanımına ve üretimine yatkın, bilgi toplumunun gerektirdiği temel bilgi ve becerilerle donanmış, üretken ve mutlu bireylerin yetişmesini amaçlamaktadır.

Ortaöğretim ve yükseköğretime geçiş sistemi, öğrencilerin ilgi ve yeteneklerini dikkate alan etkin rehberlik ve yönlendirme hizmetleri desteğiyle, süreç odaklı bir değerlendirme yapısına kavuşturulması hedeflenmiştir.

Ekonomik Etkenler:

Çalışanlarda değişik becerilerin ve daha fazla esnekliğin aranmasına yol açan küreselleşme ve rekabetin gittikçe arttığı ekonomi politikaları oluşmaktadır.

İş hayatında, bilgi ve hizmet sektörüne doğru yöneliş bulunmaktadır.

Vasıfsız işlerde düşüş ve istihdam için gerekli nitelik ve becerilerde artış yaşanmaktadır.

Kariyer yönü ve istihdamda değişiklikler içeren yeni kariyer yapıları oluşmaktadır.

Eğitim sistemi ile işgücü piyasası arasındaki uyum; hayat boyu öğrenme perspektifinden hareketle iş yaşamının gerektirdiği beceri ve yetkinliklerin kazandırılması, girişimcilik kültürünün benimsenmesi, mesleki ve teknik eğitimde okul-işletme ilişkisinin orta ve uzun vadeli sektör projeksiyonlarını dikkate alacak biçimde güçlendirilmesi hedeflenmektedir.

Sosyal Etkenler:

Gençlerin şiddete ve zararlı alışkanlıklara yönelmelerini önlemek üzere spor, kültür, sanat gibi alanlarda gelişimlerini destekleyici programların uygulanması özendirilmektedir.

Yeni istihdam tarzları, artan hareketlilik ve yoksulluktaki yeni yoğunlaşma etkisiyle aile yapısı ve sosyal yapı değişmektedir.

Teknolojik Etkenler:

Bilim, teknoloji ve yenilik politikalarının başta eğitim, sanayi ve bölgesel politikalar olmak üzere diğer politikalarla tamamlayıcı olarak yürütülmesi; yenilikçi girişimciliğin gelişmesi ve bölgesel potansiyelin harekete geçirilmesi açılarından öneme sahiptir.

Bilişim teknolojileri ve eğitimde teknoloji kullanımının teşviki ve FATİH Projesi ile okullarda yapılan reformlar eğitim-öğretim faaliyetlerinde kalitenin artmasını sağlamaktadır.

SORUN/GELİŞİM ALANLARI;

Okulumuzun sorun alanları tespit edilirken mevcut durum analizi ve Milli Eğitim Bakanlığı ve İl Milli Eğitim Müdürlüğü'nün SP çalışmaları göz önünde bulundurularak hazırlanmıştır. Geleceğe bakış bölümlerinin şekillenmesinde bağlantıyı kurabilmek amacıyla sorun alanlarımız şunlardır:

Eğitim ve Öğretime Erişim

1. Öğrenci sayımız ve alan /dal öğrenci sayıları
2. Ortaöğretimde devamsızlık
3. Ortaöğretimde örgün eğitimin dışına çıkan öğrenciler
4. Zorunlu eğitimden erken ayrılma
5. Yurt ve pansiyonların doluluk oranları
6. Okulumuza yönelik olumsuz algı
7. Öğrencilere yönelik uyum faaliyetleri
8. Yükseköğretime katılım
9. Hayat boyu öğrenmeye katılım

Eğitim ve Öğretimde Kalite

1. Bilimsel, kültürel, sanatsal ve sportif faaliyetler
2. Okuma kültürü
3. Örgün ve yaygın eğitimi destekleme ve yetiştirme kursları
4. Öğretmenlere yönelik hizmet içi eğitimler
5. Öğretmen yeterlilikleri
6. Haftalık ders çizelgeleri
7. Elektronik ders içerikleri
8. Eğitimde ve öğretim süreçlerinde bilgi ve iletişim teknolojilerinin kullanımı
9. Okul güvenliği

Kurumsal Kapasite

1. İnsan kaynakları planlaması ve istihdamı
2. Öğretmen eğitim stratejileri
3. Çalışanların ödüllendirilmesi ve motivasyon
4. Öğretmenlik mesleği adaylık eğitimi süreci
5. Ödeneklerin etkin ve verimli kullanımı

6. Alternatif finansman kaynaklarının artırılması
7. Uluslararası fonların etkin kullanımı
8. Okul aile birliđi
9. Okulumuzun fiziki kapasitesi ve donatımı
10. Okul pansiyonumuz
11. Okulumuzun sosyal, kültürel, sanatsal ve sportif faaliyet alanlarının yetersizliđi

BÖLÜM 3 GELECEĞE YÖNELİM

VİZYONUMUZ

Ülkemizin gelişen sanayi sektörünün ihtiyacı olan, mesleki açıdan yeterli bilgiye sahip, nitelikli, iş hayatında tercih edilen öğrenciler yetiştirmek.

MİSYONUMUZ

Kendi çevresinin ihtiyaçlarına alanıyla ilgili tüm ihtiyaçlarına rahatlıkla cevap verebilen ürün, hizmet ve yaşam kalitesi standartların üstünde, ülke çapında gelişmelere ayak uydurabilen bölgesinde lider öğrenciler yetiştirmek.

TEMEL DEĞERLERİMİZ

- ❖ İnsan Hakları Ve Demokrasinin Evrensel Değerleri
- ❖ Çevreye Ve Canlıların Yaşam Hakkına Duyarlılık
- ❖ Fırsat Ve İmkân Eşitliği
- ❖ Girişimcilik, Yaratıcılık, Yenilikçilik
- ❖ Şeffaf, Hesap Verebilir Ve Etik Değerlere Bağlılık
- ❖ Saygınlık
- ❖ Tarafsızlık, Güvenilirlik Ve Adalet
- ❖ Katılımcılık, Dayanışma Ve İşbirliği
- ❖ Şeffaflık Ve Hesap Verebilirlik

3.1 STRATEJİK PLAN GENEL TABLOSU

TEMA-1 EĞİTİM - ÖĞRETİM

Stratejik Amaç 1: Okulumuzu öğrencilerinin akademik başarılarını yükselterek, mesleki eğitim becerilerinin yanında genel kültür ve bilgi derlerinde başarılı olmalarını sağlamak.

Hedef 1.1 Plan dönemi sonuna kadar okulumuz YGS puan ortalamasını 175.0000'a, LYS puan ortalamasını 185,0000'a çıkarmak

Hedef 1.2 Okulumuz sonrası öğrenime devam eden öğrenci sayımızı plan dönemi sonuna kadar %90'a çıkarmak

Hedef 1.3 İl genelinde YGS sınavı yerleştirme sonuçlarına göre ilimizde meslek liseleri arasında ilk üç sıra içinde yer almak

Stratejik Amaç 2: Okulumuz öğrencilerinin mesleki yeterliliklerini arttırarak; ilimizde ve bölgemizde ihtiyacı karşılayacak kalifiyeli ara elemanlar yetiştirmek.

Hedef 2.1. Öğrenci devamsızlık oranlarını, plan dönemi süresince, her yıl bir önceki yıla göre %5 puan indirerek öğrencilerimizin eğitim öğretim imkânlarından faydalanmalarını sağlamak.

Hedef 2.2. Alanlarda eğitim gören öğrencilerimizin %10'nun döner sermaye uygulamalarında yer almasını sağlamak.

Hedef 2.3. Meslek derslerindeki öğrenci başarı yüzdelerinin %75 taban seviyesi üzerine çıkarmak.

TEMA-2 SOSYAL OKUL

Stratejik Amaç 3: Öğrencisi ve personeliyle okuyan, okumakla birlikte yazan, yargılayan, yorumlayan, üreten bir okul olmak.

Hedef 3.1. Okul kütüphanemizden faydalanan öğrenci sayısını plan dönemi sonunda %50'ye çıkarmak.

Hedef 3.2 Her yıl ulusal ve uluslar arası proje yarışmalarına en az 3 proje ile katılmak.

Hedef 3.3. Avrupa Birliği ve Kalkınma Ajansları hibe projelerini takip etmek, her yıl en az 2 proje başvurusunda bulunmak.

Stratejik Amaç 4: Öğrencilerimizin akademik ve mesleki başarıları yanında toplum içerisinde sosyal, kendini ifade eden bireyler olarak yetişmesini sağlamak.

Hedef 4.1 Eğitici kulüplerimizin etkin olarak çalışmasını sağlamak ve her eğitici kulübün yıl içerisinde okulumuz genelini kapsaya en az 1 faaliyette bulunmasını sağlamak.

Hedef 4.2. Öğrencilerimizin kişisel gelişimlerine yönelik her yıl en az 3 konferans, seminer vb. eğitim düzenlemek

Stratejik Amaç 5: Pansiyonumuzun mevcut kapasitesini güçlendirmek ve öğrencilerimiz sıcak bir yuva oluşturulması sağlamak.

Hedef 5.1. Pansiyonumuzda kalan öğrencilerimizin memnuniyetlerini %100 oranında arttırmak.

Hedef 5.2. Pansiyonlu öğrencilerimizin katılımı ile her dönem en az 2 sosyal ve kültürel etkinlik düzenlemek.

Stratejik Amaç 6: Sportif faaliyetlerde etkin ve başarılı bir okul olmak.

Hedef 6.1. Okulumuzda sportif faaliyetler düzenlemek ve öğrencilerimizin %25'nin bu faaliyetlerde görev almasını sağlamak. Okul spor takımlarına müsabakalarına her yıl en az 3 takım ile katılım sağlamak.

TEMA-3 İŞBİRLİĞİ VE İLETİŞİM

Stratejik Amaç 7: Okulumuzu ilimiz gündeminde tutarak hak ettiği değeri bulmasını sağlayarak, okulumuza karşı oluşacak ön yargıları yıkmak.

Hedef 7.1. Okulumuzun orta öğretimlerde aktif tanıtımını yaparak okulumuza gelecek öğrenci sayısında bir önceki yıla göre en az %2 artış sağlamak.

Hedef 7.2. Kurumumuza desteklerini sağlamak amacıyla her yıl en az 3 farklı kurum veya kuruluş ile iş birliği yapmak.



TEMA-1 EĞİTİM - ÖĞRETİM

Stratejik Amaç 1:

Okulumuzu öğrencilerinin akademik başarılarını yükselterek, mesleki eğitim becerilerinin yanında genel kültür ve bilgi derlerinde başarılı olmalarını sağlamak.

Hedef 1.1 Plan dönemi sonuna kadar okulumuz YGS puan ortalamasını 175.0000'a, LYS puan ortalamasını 185,0000'a çıkarmak

Hedefin Mevcut Durumu: ÖSYM verilerine göre okulumuzun 2013-2014 öğretim yılında YGS puan ortalaması 160,6827 olmuştur. Bu dönemde özellikle üç farklı okul türüne göre öğrenci başarıları arasında önemli farklar gözlemlenmiştir.

| HEDEF 1.1 | PERFORMANS GÖSTERGELERİ | 2014 | 2019 |
|-----------|--|----------|----------|
| PG1.1.1 | ÖSYM verilerine göre okulumuzun YGS puan ortalaması | 160,6827 | 175,0000 |
| PG1.1.2 | ÖSYM verilerine göre okulumuzun LYS puan ortalaması | 160,6827 | 185,0000 |
| PG1.1.3 | ÖSYM verilerine göre okulumuzun YGS-LYS sınavında değerlendirmeye alınmayan öğrenci sayısı | 12 | 4 |
| PG1.1.4 | Okul içerisinde Açılan Yetiştirme Kurslarına Devam Eden Öğrenci Sayısı | 42 | 80 |

| SIRA | TEDBİRLER | SORUMLU BİRİM | DİĞER SORUMLU |
|------|---|---------------------------------|-------------------|
| 1 | Her yıl öğrencilerimizin ücretsiz düzenlenen sınavlara hazırlık kurslarına katılmalarını sağlamak, kurs açılmaması durumunda okulumuz imkânları ile bu kursları açmak | Okul İdaresi Rehber Öğretmen | Okul Aile Birliği |

| | | | |
|---|---|-----------------------------------|--------------------------------|
| 2 | Öğrencilerimizin sınavlara hazırlık kaynaklarına kolaylıkla ulaşmasını sağlamak adına okulumuzda sınavlara hazırlık komisyonu kurmak. | Okul İdaresi Okul Aile Birliği | Zümre Öğretmenler Kurulu |
|---|---|-----------------------------------|--------------------------------|

Hedef 1.2 Okulumuz sonrası öğrenime devam eden öğrenci sayımızı plan dönemi sonuna kadar %90'a çıkarmak.

Hedefin Mevcut Durumu: ÖSYM verilerine göre okulumuzun 2013-2014 öğretim yılında 72 öğrencimiz yüksek öğrenime devam etmiştir. Mezun öğrencilerimiz göz önüne alındığında bu oran %72 olmaktadır.

| HEDEF 1.2 | PERFORMANS GÖSTERGELERİ | 2014 | 2019 |
|--------------|---|------|------|
| PG1.2.1 | Mezun Öğrenci Sayısı | 98 | 100 |
| PG1.2.2 | Yüksek öğrenime devam eden öğrenci sayısı | 72 | 90 |
| PG1.2.3 | Yüksek öğrenime devam eden öğrenci sayısının mezun öğrenci sayısına oranı | 72 | 90 |
| PG1.2.4 | Sınavsız geçişle ön lisans eğitime devam eden öğrenci sayısı | 71 | 85 |
| PG1.2.5 | Lisan eğitime devam eden öğrenci sayısı | 1 | 3 |

| SIRA | TEDBİRLER | SORUMLU BİRİM | DİĞER SORUMLU |
|------|--|---------------------------------|------------------------------|
| 1 | Öğrencilerimizin yüksek öğretime geçiş sürecinde (başvuru aşamasından tercih aşamasına kadar) bireysel rehberlikler yapmak | Okul İdaresi Rehber Öğretmen | Sınıf Rehber Öğretmenleri |
| 2 | Bireysel Eğitim Koçluğu Uygulamalarını hayata geçirmek | Okul İdaresi Rehber Öğretmen | Sınıf Rehber Öğretmenleri |

| | | | |
|---|--|---------------------------------|------------------------------|
| 3 | Sınav stresi ve kaygısına yönelik eğitimler vermek | Okul İdaresi Rehber Öğretmen | Sınıf Rehber Öğretmenleri |
|---|--|---------------------------------|------------------------------|

Hedef 1.3 il genelinde YGS sınavı yerleştirme sonuçlarına göre ilimizde meslek liseleri arasında ilk üç sıra içinde yer almak.

Hedefin Mevcut Durumu: ÖSYM verilerine göre okulumuzun 2013-2014 öğretim yılında tüm orta öğretim kurumları arasında 18. ; mesleki eğitim veren okullar arasında ise 18. Sırada yer almaktadır.

| HEDEF 1.3 | PERFORMANS GÖSTERGELERİ | 2014 | 2019 |
|-----------|---|------|------|
| PG1.3.1 | ÖSYM İl İstatistikleri (Gümüşhane İli) Okul sıralaması | 18 | 10 |
| PG1.3.2 | Mesleki ve Teknik Eğitim veren Okullar arasındaki il sıralaması | 9 | 3 |

| SIRA | TEDBİRLER | SORUMLU BİRİM | DİĞER SORUMLU |
|------|--|--------------------|---------------|
| 1 | Zümre öğretmenlerimizin işbirliği ve iletişim içerisinde çalışmasını sağlayarak öğrencilerimize yönelik bireyselleştirilmiş eğitim planları uygulamak. | Zümre Öğretmenleri | Alan Şefleri |
| 2 | Öğrenci merkezli eğitim yöntem ve tekniklerini uygulamak | Zümre Öğretmenleri | Alan Şefleri |
| 3 | Sınavlarda soru çözme teknikleri üzerine eğitimler düzenlemek. | Rehber Öğretmen | Okul İdaresi |

Stratejik Amaç 2:

Okulumuz öğrencilerinin mesleki yeterliliklerini arttırarak; ilimizde ve bölgemizde ihtiyacı karşılayacak kalifiyeli ara elemanlar yetiştirmek.

Hedef 2.1. Öğrenci devamsızlık oranlarını, plan dönemi süresince, her yıl bir önceki yıla göre %5 puan indirerek öğrencilerimizin eğitim öğretim imkanlarından faydalanmalarını sağlamak.

Hedefin Mevcut Durumu: Okulumuz öğrencileri arasında devamsızlık problemi önemli bir sorun teşkil etmektedir. Öğrencilerimizin neredeyse tamamına yakınının 5 günden fazla devamsızlık yaptığı görülmektedir. Sorunun çözümü okulumuzdaki eğitim öğretimin kalitesinin artmasına yönelik yapılan en önemli adımlardan biri olacaktır.

| HEDEF 2.1 | PERFORMANS GÖSTERGELERİ | 2014 | 2019 |
|--------------|---|------|------|
| PG2.1.1 | Devamsızlıktan başarısız olan öğrenci sayısı | 2 | 0 |
| PG2.1.2 | Toplam devamsızlık süresi 20 günden fazla olan öğrenci sayısı | 96 | 50 |
| PG2.1.3 | Toplam devamsızlık süresi 20 günden fazla olan öğrenci sayısı | 30 | 10 |

| SIRA | TEDBİRLER | SORUMLU BİRİM | DİĞER SORUMLU |
|------|-----------|---------------|---------------|
|------|-----------|---------------|---------------|

| | | | |
|---|---|-----------------|-----------------|
| 1 | Günlük kısa mesaj sistemi kurarak öğrencilerimizin velilerine günlük olarak devamsızlık bilgilerini ulaştırmak | Öğrenci İşleri | Rehber Öğretmen |
| 2 | Rehberlik servisinin koordinesinde öğrencilerimizin devamsızlık nedenleri araştırmak ve tespit edilen sorunların çözüm yollarını hayata geçirmek. | Rehber Öğretmen | Okul İdaresi |

Hedef 2.2. Alanlarda eğitim gören öğrencilerimizin %10'nun döner sermaye uygulamalarında yer almasını sağlamak.

Hedefin Mevcut Durumu: Okulumuzda yapılan döner sermaye çalışmalarında sadece mobilya ve dekorasyon alanı öğrencileri görev almaktadır. Özellikle öğrencilerimizin uygulama şansı buldukları döner sermaye uygulamalarının yaygınlaştırılması öğrencilerimizin kaliteli ara elaman olarak yetiştirilmesine destek sağlayacaktır.

| HEDEF 2.2 | PERFORMANS GÖSTERGELERİ | 2014 | 2019 |
|--------------|---|------|------|
| PG2.2.1 | Döner sermaye kapsamında yapılan parça başı iş sayısı | 590 | 800 |
| PG2.2.2 | Döner sermaye kapsamında yapılan işlerde çalışan öğrenci sayısı | 12 | 36 |
| PG2.2.3 | Döner sermaye kapsamında çalışan alan/dal sayısı | 1 | 5 |

| SIRA | TEDBİRLER | SORUMLU BİRİM | DiĞER SORUMLU |
|------|--|-------------------------|------------------|
| 1 | Okulumuzda döner sermaye işletmesinin etkinliğini arttırmak ve döner sermaye çalışmalarında öğrencilerimizin aktif olarak yer almasını sağlamak. | Döner Sermaye İşletmesi | Alan/Dal Şefleri |

| | | | |
|---|---|-------------------------|------------------|
| 2 | Okulumuzda döner sermaye işletmesinin faaliyet alanlarını diğer alan ve dalarıda güncelleyecek şekilde yaymak | Döner Sermaye İşletmesi | Alan/Dal Şefleri |
|---|---|-------------------------|------------------|

Hedef 2.3. Meslek derslerindeki öğrenci başarı yüzdelerinin %75 taban seviyesi üzerine çıkarmak.

Hedefin Mevcut Durumu: Okulumuzda 6 farklı alanda ve 8 dalda eğitim verilmektedir. Sanayiye ara eleman yetiştiren okulumuzun öncelikli görevi bu yönde mesleki becerilerle donatılmış ve sektör beklentilerini karşılayan ara elemanlar yetiştirmektir. Bu nedenle öğrencilerimizin meslek derslerindeki başarı seviyeleri önem arz etmektedir.

| HEDEF 2.3 | PERFORMANS GÖSTERGELERİ | 2014 | 2019 |
|--------------|--|------|------|
| PG2.3.1 | Elektrik Elektronik Teknolojileri alanında meslek dersleri başarı yüzdesi | 90 | 95 |
| PG2.3.2 | Bilişim Teknolojileri alanında meslek dersleri başarı yüzdesi | 100 | 100 |
| PG2.3.3 | Mobilya ve İç Mekan Tasarımı alanında meslek dersleri başarı yüzdesi | 84 | 95 |
| PG2.3.4 | Makine Teknolojileri alanında meslek dersleri başarı yüzdesi | 100 | 100 |
| PG2.3.5 | Tesisat Teknolojileri ve İklimlendirme alanında meslek dersleri başarı yüzdesi | 100 | 100 |
| PG2.3.6 | Metal Teknolojileri alanında meslek dersleri başarı yüzdesi | 100 | 100 |

| SIRA | TEDBİRLER | SORUMLU BİRİM | DİĞER SORUMLU |
|------|-----------|---------------|---------------|
|------|-----------|---------------|---------------|

| | | | |
|---|---|---------------------------|------------------------|
| 1 | Melek derslerinde teorik eğitimlerden daha fazla bireysel uygulamalara önem verilecektir. | Alan/Dal Şefleri | Müdür Başyardımcısı |
| 2 | Atölye, laboratuvar ortamlarımız her öğrenci bireysel uygulama yapacak şekilde revize edilecek yada temrin uygulamaları buna göre planlanacaktır. | Meslek Dersi Zümreleri | Alan/Dal Şefleri |
| 3 | Mesleki eğitimde uygulama, temrin ve iş çalışmalarını, sene başında zümre öğretmenlerince planlamak. | Meslek Dersi Zümreleri | Alan/Dal Şefleri |



TEMA-2

SOSYAL OKUL

Stratejik Amaç 3

Öğrencisi ve personeliyle okuyan, okumakla birlikte yazan, yargılayan, yorumlayan, üreten bir okul olmak.

Hedef 3.1. Okul kütüphanemizden faydalanan öğrenci sayısını plan dönemi sonunda %50'ye çıkarmak.

Hedefin Mevcut Durumu: Okulumuzda halen mevcut bir kütüphanemiz bulunmamaktadır. Stratejik plan hazırlık sürecinde ek binamızın inşaatı yapılmaktadır. Bu bina tamamlandığında okulumuza Z-Kütüphane kazandırılacaktır. Dolayısıyla öğrencilerimizin kütüphanemizden aktif olarak faydalanması sağlanacaktır.

| HEDEF 3.1 | PERFORMANS GÖSTERGELERİ | 2014 | 2019 |
|--------------|---|------|------|
| PG3.1.1 | Okul Kütüphanesinden faydalanan öğrenci sayısı | 0 | 150 |
| PG3.1.2 | Okul Kütüphanesinden faydalanan öğrenci sayısının toplam öğrenci sayısına oranı | 0 | %50 |

| SIRA | TEDBİRLER | SORUMLU BİRİM | DİĞER SORUMLU |
|------|-----------|---------------|---------------|
|------|-----------|---------------|---------------|

| | | | |
|---|--|--------------|-----------------------|
| 1 | Okul kütüphanemizi aktif olarak çalışır duruma getirmek. | Okul İdaresi | Kütüphanecilik Kulübü |
| 2 | Okul kütüphanemizi güncel ve süreli yayınlar ile geliştirmek | Okul İdaresi | Kütüphanecilik Kulübü |

Hedef 3.2 Her yıl ulusal ve uluslar arası proje yarışmalarına en az 3 proje ile katılmak.

Hedefin Mevcut Durumu: Okulumuzda her sene açılan proje yarışmalarına katılım sağlanmaktadır. Bu yarışmalarda önceki yıllarda okulumuzun ve öğrencilerimizin aldığı başarılı sonuçlar dikkat çekmektedir. Son yıllarda yaşanan bu başarının sürdürülmesi için plan döneminde de çalışmalara devam edilecektir.

| HEDEF 3.2 | PERFORMANS GÖSTERGELERİ | 2014 | 2019 |
|--------------|---|------|------|
| PG3.2.1 | Öğrenciler tarafından hazırlanan proje sayısı | 1 | 3 |
| PG3.2.2 | Proje yarışmalarına katılan proje sayısı | 1 | 3 |
| PG3.2.3 | Proje yarışmalarında derece alan proje sayısı | 0 | 2 |

| SIRA | TEDBİRLER | SORUMLU BİRİM | DİĞER SORUMLU |
|------|--|---------------|------------------|
| 1 | Öğrencilerimizin proje yazma, yürütme eğitimlerine katılmasını sağlamak. | Okul İdaresi | Okul Proje Ekibi |

| | | | |
|---|--|--------------|------------------|
| 2 | Gerektiğinde öğrencilerimize yönelik proje hazırlama eğitimlerini kurum içinde yetkili personelce düzenlemek. | Okul İdaresi | Okul Proje Ekibi |
| 3 | Öğrencilere yönelik proje yarışmalarına yönelik tüm duyurulara öğrencilerimizin ulaşmasını sağlamak ve öğrencilerimize rehberlikte bulunmak. | Okul İdaresi | Okul Proje Ekibi |

Hedef 3.3. Avrupa Birliği ve Kalkınma Ajansları hibe projelerini takip etmek, her yıl en az 2 proje başvurusunda bulunmak.

Hedefin Mevcut Durumu: Okulumuzda her sene proje başvuruları gerçekleştirilmektedir. 2014-2015 öğretim yılında okulumuzda İnsan Kaynaklarının Geliştirilmesi Program Otoritesine yapılan başvuru sonucunda hibe projesi uygulanmıştır. Bu projenin kazanımları sonucunda Avrupa birliği projelerine olan ilgi okulumuzda artmıştır.

| HEDEF 3.3 | PERFORMANS GÖSTERGELERİ | 2014 | 2019 |
|--------------|--|------|------|
| PG3.3.1 | Avrupa Birliği ve diğer sözleşme makamlarına yapılan proje başvurusu sayısı | 1 | 3 |
| PG3.3.2 | Proje yazma eğitimlerine ve bilgilendirme toplantılarına katılan öğretmen sayısı | 3 | 15 |
| PG3.3.3 | Uygulanan Proje Sayısı (Plan dönemi sonuna kadar) | 1 | 2 |

| SIRA | TEDBİRLER | SORUMLU BİRİM | DİĞER SORUMLU |
|------|--|---------------|--------------------|
| 1 | Okulumuz içerisinde AR-GE Proje Geliştirme ve Yürütme Ekibi kurarak bu ekibin aktif bir biçimde çalışmasını sağlamak | Okul İdaresi | Öğretmenler Kurulu |

| | | | |
|---|--|--------------|------------------|
| 2 | Öğretmenlerimizin ulusal ve yerel proje yazma eğitimlerine katılımlarını sağlamak | Okul İdaresi | Okul Proje Ekibi |
| 3 | Gerektiğinde öğretmenlerimize yönelik proje hazırlama eğitimlerini kurum içinde yetkili personelce düzenlemek. | Okul İdaresi | Okul Proje Ekibi |
| 4 | Öğretmenlerimize aktif olan proje çağırılarının duyurulmasını sağlamak ve bu konuda gereken desteği sağlamak. | Okul İdaresi | Okul Proje Ekibi |

Stratejik Amaç 4

Öğrencilerimizin akademik ve mesleki başarıları yanında toplum içerisinde sosyal, kendini ifade eden bireyler olarak yetişmesini sağlamak.

Hedef 4.1 Eğitici kulüplerimizin etkin olarak çalışmasını sağlamak ve her eğitici kulübün yıl içerisinde okulumuz genelini kapsayan en az 1 faaliyette bulunmasını sağlamak.

Hedefin Mevcut Durumu: Okulumuzda her sene başında açılan eğitici kulüpler öğretmenler kurulu kararıyla belirlenmektedir. Eğitici kulüplerin çalışmalarının daha aktif bir hale getirilmesi öğrencilerimizin sosyal ve kişisel gelişimlerine destek sağlayacaktır.

| HEDEF 4.1 | PERFORMANS GÖSTERGELERİ | 2014 | 2019 |
|--------------|---|------|------|
| PG4.1.1 | Eğitici Kulüplerce Yapılan Etkinlik Sayısı | 2 | 10 |
| PG4.1.2 | Eğitici Kulüplerde aktif olarak görev alan öğrenci sayısı | 12 | 50 |
| PG4.1.3 | Eğitici Kulüp Sayısı | 7 | 10 |

| SIRA | TEDBİRLER | SORUMLU BİRİM | DİĞER SORUMLU |
|------|---|------------------|------------------|
| 1 | Eğitici kulüp çalışmalarını için faaliyet takvimi çıkarmak ve bu takvim doğrultusunda okulumuz genelinde sosyal ve kültürel organizasyonlar düzenlemek. | Okul İdaresi | Eğitici Kulüpler |
| 2 | Belirli gün ve haftaların yıl içinde okul içinde gündem olmasını sağlamak | Eğitici Kulüpler | Eğitici Kulüpler |

Hedef 4.2. Öğrencilerimizin kişisel gelişimlerine yönelik her yıl en az 3 konferans, seminer vb. eğitim düzenlemek

Hedefin Mevcut Durumu: Okulumuzda konferans salonumuz bulunmamaktadır. 2015-16 Öğretim yılında faaliyete geçecek ek binamızda konferans salonumuz oluşturulacaktır. Bu salonun etkin olarak kullanımı ve öğrencilerimize katkı sağlayacak etkinliklerin hayata geçirilmesi önem arz etmektedir.

| HEDEF 4.2 | PERFORMANS GÖSTERGELERİ | 2014 | 2019 |
|--------------|--|------|------|
| PG4.2.1 | Okul içi düzenlenen konferans/seminer sayısı | 0 | 3 |
| PG4.2.2 | Okul içi düzenlenen tiyatro, şiir dinletisi, yılsonu gecesi gibi etkinlik sayısı | 0 | 1 |
| PG4.2.3 | Okul tarafından çıkarılan yayın sayısı | 1 | 1 |
| PG4.2.4 | İl genelinde yapılan yazı, şiir, kompozisyon vb yarışmalara gönderilen eser sayısı | 7 | 14 |

| SIRA | TEDBİRLER | SORUMLU BİRİM | DİĞER SORUMLU |
|------|--|-----------------|---------------|
| 1 | Öğrencilerimizin kişisel gelişimlerine yönelik seminerler düzenlemek | Rehber öğretmen | Okul İdaresi |

| | | | |
|---|--|------------------|--------------|
| 2 | Okulumuzda tiyatro, şiir dinletisi, yılsonu gecesi gibi etkinliklerden yılda bir tanesini gerçekleştirmek. | Eğitici Kulüpler | Okul İdaresi |
| 3 | Her yıl en az bir tane okul dergisi çıkarmak | Edebiyat Zümresi | Okul İdaresi |
| 4 | Her yıl okulumuz mezunlar yıllığını oluşturmak | Edebiyat Zümresi | Okul İdaresi |
| 5 | İl genelinde yapılan yazı, şiir, kompozisyon vb yarışmalara eser göndermek | Edebiyat Zümresi | Okul İdaresi |

Stratejik Amaç 5

Pansiyonumuzun mevcut kapasitesini güçlendirmek ve öğrencilerimiz sıcak bir yuva oluşturulması sağlamak.

Hedef 5.1. Pansiyonumuzda kalan öğrencilerimizin memnuniyetlerini %100 oranında arttırmak.

Hedefin Mevcut Durumu: Okulumuzun 150 kişi kapasiteli pansiyonu bulunmaktadır. Pansiyonda kalan öğrencilerimizin memnuniyet durumlarına yönelik toplantılar yapılmakta ve gerekli önlemler bu doğrultuda alınmaktadır.

| HEDEF 5.1 | PERFORMANS GÖSTERGELERİ | 2014 | 2019 |
|--------------|---|------------|------|
| PG5.1.1 | Düzenlenen Memnuniyet Anketi Sayısı | 0 | 4 |
| PG5.1.2 | Düzenlenen Memnuniyet Anketine Katılan Öğrenci Sayısı | 0 | 150 |
| PG5.1.3 | Öğrenci Memnuniyet Anketi Oranı | Bilinmiyor | %100 |

| SIRA | TEDBİRLER | SORUMLU BİRİM | DİĞER SORUMLU |
|------|--|--|---------------|
| 1 | Pansiyonlu öğrencilerimize 3 ayda bir memnuniyet anketleri düzenlemek ve öncelikli sorunları tespit ederek gidermek. | Rehber Öğretmen Pansiyondan sorumlu Müdür Yardımcısı | Okul İdaresi |
| 2 | Okulumuz pansiyonunda öğrenci temsilciler kurulu kurmak ve bu kurulun görüş ve önerileri doğrultusunda öğrencilerimizin taleplerini yerine getirmek. | Pansiyondan sorumlu Müdür Yardımcısı | Okul İdaresi |

Hedef 5.2 Pansiyonlu öğrencilerimizin katılımı ile her dönem en az 2 sosyal ve kültürel etkinlik düzenlemek.

Hedefin Mevcut Durumu: Okulumuzun 150 kişi kapasiteli pansiyonu bulunmaktadır. Pansiyonda kalan öğrencilerimizin sosyal kültürel faaliyetlere katılımı kişisel gelişimlerine olumlu katkılar sağlayacaktır.

| HEDEF 5.2 | PERFORMANS GÖSTERGELERİ | 2014 | 2019 |
|-----------|--|------|------|
| PG5.2.1 | Pansiyon öğrencilerine yönelik hazırlanan sosyal ve kültürel etkinliklerin sayısı | 0 | 2 |
| PG5.2.2 | Pansiyon öğrencilerine yönelik hazırlanan sosyal ve kültürel etkinliklere katılan öğrenci sayısı | 0 | 150 |

| SIRA | TEDBİRLER | SORUMLU BİRİM | DİĞER SORUMLU |
|------|--|---|---------------|
| 1 | Pansiyonumuzda kalan öğrencilerimize yönelik her dönem en az bir sosyal yada kültürel faaliyet düzenlemek. | Pansiyondan sorumlu Müdür Yardımcısı | Okul İdaresi |

Stratejik Amaç 6.

Sportif faaliyetlerde etkin ve başarılı bir okul olmak.

Hedef 6.1. Okulumuzda sportif faaliyetler düzenlemek ve öğrencilerimizin %25'nin bu faaliyetlerde görev almasını sağlamak ve okul spor takımlarına müsabakalarına her yıl en az 3 takım ile katılım sağlamak.

Hedefin Mevcut Durumu: Okulumuzda toplam 298 öğrencimiz bulunmaktadır. 2014-2015 öğretim yılında yapılan spor müsabakalarına okulumuz hemen hemen tüm branşlarda katılım göstermiş ve müsabakalarda başarı sağlanmıştır. Futbol, Atletizm, Kros, Bilek güreşi müsabakalarında il birincisi olan okulumuz bölge finallerinde ve Türkiye şampiyonalarında ilimizi temsil etmiştir. Ayrıca farklı dönemlerde yapılan atletizm yarışmalarında 17 altın, 8 gümüş ve 1 bronz madalya alan öğrencilerimiz Hentbol müsabakaları da il üçüncüsü olmuştur. Öğrencilerimiz ayrıca havalı silah atıcılığı müsabakalarında Türkiye dördüncülüğü, Bilek güreşi ve 3 adım atlama müsabakalarında Türkiye şampiyonluğu elde etmiştir. Ferdi branşlarda gösterilen başarılar öğrencilerimizin mezuniyetleri ile değişiklik gösterecektir. Bu nedenle stratejik amaç ve hedeflerimiz belirlenirken okul takım müsabakaları odaklı olmuştur.

| HEDEF 6.1 | PERFORMANS GÖSTERGELERİ | 2014 | 2019 |
|--------------|--|------|------|
| PG6.1.1 | Okul takım müsabakalarına katılan takım sayısı | 3 | 4 |
| PG6.1.2 | Sportif faaliyetlere katılan öğrenci sayısı | 27 | 50 |

| | | | |
|----------------|--|-----|-----|
| PG6.1.3 | Sportif faaliyetlere katılan öğrenci yüzdesi | %10 | %30 |
|----------------|--|-----|-----|

| SIRA | TEDBİRLER | SORUMLU BİRİM | DİĞER SORUMLU |
|------|--|---------------|--|
| 1 | Okulumuza MEM Faaliyet takviminde yer alan spor branşlarının tamamında müsabakalara katılmak. | Spor Kulübü | Eğitsel ve Kültürel Faaliyetlerden Sor. Müdür Yrd. |
| 2 | Her yıl okulumuzda geleneksel olarak voleybol ve masa tenisi turnuvası düzenlemek. | Spor Kulübü | Eğitsel ve Kültürel Faaliyetlerden Sor. Müdür Yrd. |
| 3 | Beden eğitimi dersleri dışında öğrencilerimizin spor yapabilecekleri malzemelere ulaşımını kolaylaştırmak. | Spor Kulübü | Eğitsel ve Kültürel Faaliyetlerden Sor. Müdür Yrd. |



TEMA-3

İŞBİRLİĞİ VE İLETİŞİM

Stratejik Amaç 7:

Okulumuzu ilimiz gündeminde tutarak hak ettiği değeri bulmasını sağlayarak, okulumuza karşı oluşacak ön yargıları yıkmak.

Hedef 7.1.. Okulumuzun orta öğretimlerde aktif tanıtımını yaparak okulumuza gelecek öğrenci sayısında bir önceki yıla göre en az %2 artış sağlamak.

Hedefin Mevcut Durumu: Okulumuzda 298 öğrencimiz eğitim öğretim yaşantısına devam etmektedir. Bu süreçte 9 sınıflarımızdaki öğrenci sayımız 112 dir. Okulumuzdaki mevcut alanlar arasında 2015-16 öğretim yılında açılmayan alan ve dallar mevcuttur. Öğrencimizin sayısının artması mevcut alan ve dalların açılmasını sağlayacak en önemli faktördür.

| HEDEF 7.1 | PERFORMANS GÖSTERGELERİ | 2014 | 2019 |
|--------------|---|------|------|
| PG7.1.1 | Okulumuzda açık olan alan sayısı (10 Sınıf) | 3 | 6 |
| PG7.1.2 | Okulumuzda açık olan dal sayısı(11.Sınıf) | 5 | 8 |

| SIRA | TEDBİRLER | SORUMLU BİRİM | DİĞER SORUMLU |
|------|---|--|---------------|
| 1 | Okulumuzun özellikle ortaokullarda tanınırlılığını artırmak için alan/dal tanıtım dergileri ve broşürleri hazırlanarak bu okullardaki öğrencilere dağıtımını sağlamak | Rehber Öğretmen Meslek Tanıtma Kulübü | Okul İdaresi |
| 2 | Okulumuzun orta öğretimlerde aktif tanıtımını yaparak okulumuza gelecek öğrenci sayısında bir önceki yıla göre en az %2 artış sağlamak. | Rehber Öğretmen Meslek Tanıtma Kulübü | Okul İdaresi |

Hedef 7.2. Kurumumuza desteklerini sağlamak amacıyla her yıl en az 2 farklı kurum veya kuruluş ile iş birliği yapmak.

Hedefin Mevcut Durumu: Okulumuzda 2014-2015 öğretim yılı itibariyle işbirliği içinde olunan kurum, kuruluş ve işletme bulunmamaktadır. İlimiz geneli göz önüne alındığında mevcut işbirliği yapılabilecek kurum ve kuruluş sayısı yeterli gözükmemektedir. Ancak mevcut imkânların üst seviyede kullanılması okulumuzun kurumsal kapasitesini arttıracaktır.

| HEDEF 7.2 | PERFORMANS GÖSTERGELERİ | 2014 | 2019 |
|--------------|--|------|------|
| PG7.2.1 | İşbirliği yapılan kurum/kuruluş sayısı | 0 | 2 |
| PG7.2.2 | İşbirliği yapılan kurum/kuruluş faaliyetlerinden faydalanan öğrenci sayısı | 0 | 30 |
| PG7.2.3 | İşbirliği yapılan kurum/kuruluşlarca imzalanan protokol sayısı | 0 | 1 |

| SIRA | TEDBİRLER | SORUMLU BİRİM | DİĞER SORUMLU |
|------|-----------|---------------|---------------|
|------|-----------|---------------|---------------|

| | | | |
|---|---|-------------------------|--------------|
| 1 | Okul aile birliđi yönetim kurumumuzun sektördeki kurum ve kuruluşla iş birinde olması için köprü görevi üstlenmek | Okul Aile Birliđi | Okul İdaresi |
| 2 | İşbirliđi yapılan kurum/kuruluşların belirlenerek protokoller düzenlemek. | Teknik Müdür Yardımcısı | Okul İdaresi |

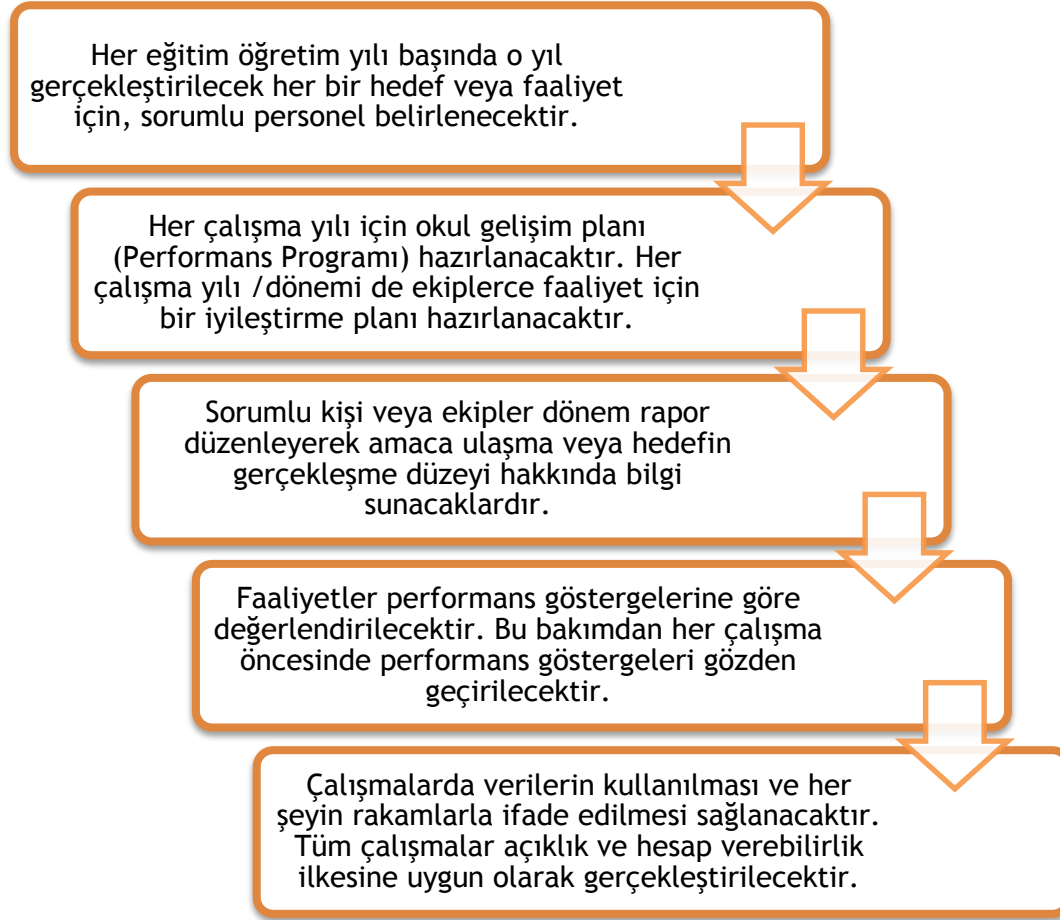
MALİYETLENDİRME

| | 2015 | 2016 | 2017 | 2018 | 2019 |
|-------------------|-----------|-----------|-----------|-----------|-----------|
| Stratejik Amaç 1: | 14.000,00 | 15000,00 | 16000,00 | 17000,00 | 18000,00 |
| Hedef 1.1 | 10.000,00 | 10.000,00 | 10.000,00 | 10.000,00 | 10.000,00 |
| Hedef 1.2 | 2000,00 | 2500,00 | 3000,00 | 3500,00 | 4000,00 |
| Hedef 1.3 | 2000,00 | 2500,00 | 3000,00 | 3500,00 | 4000,00 |
| Stratejik Amaç 2: | 18000,00 | 18000,00 | 18000,00 | 23500,00 | 23500,00 |
| Hedef 2.1. | 2500,00 | 2500,00 | 2500,00 | 3000,00 | 3000,00 |
| Hedef 2.2. | 500,00 | 500,00 | 500,00 | 500,00 | 500,00 |
| Hedef 2.3. | 15000,00 | 15000,00 | 15000,00 | 20000,00 | 20000,00 |
| Stratejik Amaç 3: | 32000,00 | 12000,00 | 12000,00 | 14000,00 | 14000,00 |
| Hedef 3.1. | 25000,00 | 5000,00 | 5000,00 | 5000,00 | 5000,00 |
| Hedef 3.2. | 5000,00 | 5000,00 | 5000,00 | 6000,00 | 6000,00 |
| Hedef 3.3. | 2000,00 | 2000,00 | 2000,00 | 3000,00 | 3000,00 |
| Stratejik Amaç 4: | 20000,00 | 20000,00 | 20000,00 | 20000,00 | 20000,00 |
| Hedef 4.1 | 10.000,00 | 10.000,00 | 10.000,00 | 10.000,00 | 10.000,00 |
| Hedef 4.2. | 10.000,00 | 10.000,00 | 10.000,00 | 10.000,00 | 10.000,00 |
| Stratejik Amaç 5: | 52000,00 | 52000,00 | 52000,00 | 53000,00 | 53000,00 |
| Hedef 5.1. | 50000,00 | 50000,00 | 50000,00 | 50000,00 | 50000,00 |
| Hedef 5.2 | 2000,00 | 2000,00 | 2000,00 | 3000,00 | 3000,00 |
| Stratejik | 7500,00 | 7500,00 | 7500,00 | 10.000,00 | 10.000,00 |

| | | | | | |
|-------------------|------------|------------|------------|------------|------------|
| Amaç 6: | | | | | |
| Hedef 6.1. | 7500,00 | 7500,00 | 7500,00 | 10.000,00 | 10.000,00 |
| Stratejik Amaç 7: | 5500,00 | 5500,00 | 5500,00 | 8000,00 | 8500,00 |
| Hedef 7.1.. | 5000,00 | 5000,00 | 5000,00 | 7500,00 | 7500,00 |
| Hedef 7.2. | 500,00 | 500,00 | 500,00 | 500,00 | 1000,00 |
| TOPLAM | 159.000,00 | 130.000,00 | 131.000,00 | 146.500,00 | 147.000,00 |

BÖLÜM 4
İZLEME VE DEĞERLENDİRME

4.1 İŞ AKIŞ ŞEMASI



| İzleme Değerlendirme Dönemi | Gerçekleştirilme Zamanı | İzleme Değerlendirme Dönemi Süreç Açıklaması | Zaman Kapsamı |
|-------------------------------------|--------------------------------------|--|---------------------|
| Birinci İzleme-Değerlendirme Dönemi | Her yılın Temmuz ayı içerisinde | - Göstergelerin gerçekleştirilme durumları hakkında hazırlanan raporun üst yöneticiye sunulması | Ocak- Temmuz dönemi |
| İkinci İzleme-Değerlendirme Dönemi | İzleyen yılın Şubat ayı sonuna kadar | - Faaliyetlerden sorumlu yöneticilerce yılsonu gerçekleştirilmelerinin, gösterge hedeflerinden sapmaların ve sapma nedenlerin değerlendirilerek gerekli tedbirlerin alınması | Tüm yıl |

4.3. TEDBİRLER - SORUMLULUK TABLOSU

| TEMA | S.A. | HEDEF | SIRA | TEDBİRLER | SORUMLU BİRİM | DiĞER SORUMLU |
|------|------|-------|------|-----------|---------------|---------------|
|------|------|-------|------|-----------|---------------|---------------|

| | | | | | | |
|------------------------|-------|------------------------|--------|---|-----------------------------------|--|
| TEMA1 - EĞİTİM ÖĞRETİM | S.A.1 | HEDEF 1.1 | 1 | Her yıl öğrencilerimizin ücretsiz düzenlenen sınavlara hazırlık kurslarına katılmalarını sağlamak, kurs açılmaması durumunda okulumuz imkânları ile bu kursları açmak | Okul İdaresi Rehber Öğretmen | Okul Aile Birliği |
| | | | 2 | Öğrencilerimizin sınavlara hazırlık kaynaklarına kolaylıkla ulaşmasını sağlamak adına okulumuzda sınavlara hazırlık komisyonu kurmak. | Okul İdaresi Okul Aile Birliği | Zümre Öğretmenler Kurulu |
| | | HEDEF 1.2 | 3 | Öğrencilerimizin yüksek öğretime geçiş sürecinde (başvuru aşamasından tercih aşamasına kadar) bireysel rehberlikler yapmak | Okul İdaresi Rehber Öğretmen | Sınıf Rehber Öğretmenleri |
| | | | 4 | Bireysel Eğitim Koçluğu Uygulamalarını hayata geçirmek | Okul İdaresi Rehber Öğretmen | Sınıf Rehber Öğretmenleri |
| | | | 5 | Sınav stresi ve kaygısına yönelik eğitimler vermek | Okul İdaresi Rehber Öğretmen | Sınıf Rehber Öğretmenleri |
| | | HEDEF1.3 | 6 | Zümre öğretmenlerimizin işbirliği ve iletişim içerisinde çalışmasını sağlayarak öğrencilerimize yönelik bireyselleştirilmiş eğitim planları uygulamak. | Zümre Öğretmenleri | Alan Şefleri |
| | | | 7 | Öğrenci merkezli eğitim yöntem ve tekniklerini uygulamak | Zümre Öğretmenleri | Alan Şefleri |
| | | TEMA1 - EĞİTİM ÖĞRETİM | S.A.1. | HEDEF1.3 | 8 | Sınavlarda soru çözme teknikleri üzerine eğitimler düzenlemek. |

| | | | | | | |
|---------------------------|--------|-----------|----|---|-------------------------|-----------------------|
| TEMA 2 SOSYAL OKULU | S.A. 2 | HEDEF 2.1 | 9 | Günlük kısa mesaj sistemi kurarak öğrencilerimizin velilerine günlük olarak devamsızlık bilgilerini ulaştırmak | Öğrenci İşleri | Rehber Öğretmen |
| | | | 10 | Rehberlik servisinin koordinesinde öğrencilerimizin devamsızlık nedenleri araştırmak ve tespit edilen sorunların çözüm yollarını hayata geçirmek. | Rehber Öğretmen | Okul İdaresi |
| | | HEDEF 2.2 | 11 | Okulumuzda döner sermaye işletmesinin etkinliğini arttırmak ve döner sermaye çalışmalarında öğrencilerimizin aktif olarak yer almasını sağlamak. | Döner Sermaye İşletmesi | Alan/Dal Şefleri |
| | | | 12 | Okulumuzda döner sermaye işletmesinin faaliyet alanlarını diğer alan ve dalarıda güncelleyecek şekilde yaymak | Döner Sermaye İşletmesi | Alan/Dal Şefleri |
| | | HEDEF 2.3 | 13 | Melek derslerinde teorik eğitimlerden daha fazla bireysel uygulamalara önem verilecektir. | Alan/Dal Şefleri | Müdür Başyardımcısı |
| | | | 14 | Atölye, laboratuvar ortamlarımız her öğrenci bireysel uygulama yapacak şekilde revize edilecek yada temrin uygulamaları buna göre planlanacaktır. | Meslek Dersi Zümreleri | Alan/Dal Şefleri |
| | | | 15 | Mesleki eğitimde uygulama, temrin ve iş çalışmalarını, sene başında zümre öğretmenlerince planlamak. | Meslek Dersi Zümreleri | Alan/Dal Şefleri |
| | | HEDEF 3.1 | 16 | Okul kütüphanemizi aktif olarak çalışır duruma getirmek. | Okul İdaresi | Kütüphanecilik Kulübü |

| | | | | | | |
|--------------------|--------|-----------|----|---|--------------|-----------------------|
| TEMA 2 SOSYAL OKUL | S.A. 4 | HEDEF 3.2 | 17 | Okul kütüphanemizi güncel ve süreli yayınlar ile geliştirmek | Okul İdaresi | Kütüphanecilik Kulübü |
| | | | 18 | Öğrencilerimizin proje yazma, yürütme eğitimlerine katılmasını sağlamak. | Okul İdaresi | Okul Proje Ekibi |
| | | | 19 | Gerektiğinde öğrencilerimize yönelik proje hazırlama eğitimlerini kurum içinde yetkili personelce düzenlemek. | Okul İdaresi | Okul Proje Ekibi |
| | | | 20 | Öğrencilere yönelik proje yarışmalarına yönelik tüm duyurulara öğrencilerimizin ulaşmasını sağlamak ve öğrencilerimize rehberlikte bulunmak. | Okul İdaresi | Okul Proje Ekibi |
| | | HEDEF 3.3 | 21 | Okulumuz içerisinde AR-GE Proje Geliştirme ve Yürütme Ekibi kurarak bu ekibin aktif bir biçimde çalışmasını sağlamak | Okul İdaresi | Öğretmenler Kurulu |
| | | | 22 | Öğretmenlerimizin ulusal ve yerel proje yazma eğitimlerine katılımlarını sağlamak | Okul İdaresi | Okul Proje Ekibi |
| | | | 23 | Gerektiğinde öğretmenlerimize yönelik proje hazırlama eğitimlerini kurum içinde yetkili personelce düzenlemek. | Okul İdaresi | Okul Proje Ekibi |
| | | | 24 | Öğretmenlerimize aktif olan proje çağırılarının duyurulmasını sağlamak ve bu konuda gereken desteği sağlamak. | Okul İdaresi | Okul Proje Ekibi |
| | | HEDEF 4.1 | 25 | Eğitici kulüp çalışmalarını için faaliyet takvimi çıkarmak ve bu takvim doğrultusunda okulumuz genelinde sosyal ve kültürel organizasyonlar düzenlemek. | Okul İdaresi | Eğitici Kulüpler |

| | | | | | | | |
|--|--------------------|-----------|-----------|--|--|--------------------------------------|--|
| | | HEDEF 4.2 | 26 | Belirli gün ve haftaların yıl içinde okul içinde gündem olmasını sağlamak | Eğitici Kulüpler | Eğitici Kulüpler | |
| | | | 27 | Öğrencilerimizin kişisel gelişimlerine yönelik seminerler düzenlemek | Rehber öğretmen | Okul İdaresi | |
| | | | 28 | Okulumuzda tiyatro, şiir dinletisi, yılsonu gecesi gibi etkinliklerden yılda bir tanesini gerçekleştirmek. | Eğitici Kulüpler | Okul İdaresi | |
| | | | 29 | Her yıl en az bir tane okul dergisi çıkarmak | Edebiyat Zümresi | Okul İdaresi | |
| | | | 30 | Her yıl okulumuz mezunlar yıllığını oluşturmak | Edebiyat Zümresi | Okul İdaresi | |
| | | | 31 | İl genelinde yapılan yazı, şiir, kompozisyon vb yarışmalara eser göndermek | Edebiyat Zümresi | Okul İdaresi | |
| | S.A 5 | HEDEF 5.1 | 32 | Pansiyonlu öğrencilerimize 3 ayda bir memnuniyet anketleri düzenlemek ve öncelikli sorunları tespit ederek gidermek. | Rehber Öğretmen Pansiyondan sorumlu Müdür Yardımcısı | Okul İdaresi | |
| | | | 33 | Okulumuz pansiyonunda öğrenci temsilciler kurulu kurmak ve bu kurulun görüş ve önerileri doğrultusunda öğrencilerimizin taleplerini yerine getirmek. | Pansiyondan sorumlu Müdür Yardımcısı | Okul İdaresi | |
| | TEMA 2 SOSYAL OKUL | S.A. 5 | HEDEF 5.2 | 34 | Pansiyonumuzda kalan öğrencilerimize yönelik her dönem en az bir sosyal yada kültürel faaliyet düzenlemek. | Pansiyondan sorumlu Müdür Yardımcısı | Okul İdaresi |
| | | S.A 6 | HEDEF 6.1 | 35 | Okulumuza MEM Faaliyet takviminde yer alan spor branşlarının tamamında müsabakalara katılmak. | Spor Kulübü | Eğitsel ve Kültürel Faaliyetlerden Sor. Müdür Yrd. |

| | | | | | | |
|--------------------------------|--------|-----------|----|---|--|--|
| | | | 36 | Her yıl okulumuzda geleneksel olarak voleybol ve masa tenisi turnuvası düzenlemek. | Spor Kulübü | Eğitsel ve Kültürel Faaliyetlerden Sor. Müdür Yrd. |
| | | | 37 | Beden eğitimi dersleri dışında öğrencilerimizin spor yapabilecekleri malzemelere ulaşmalarını kolaylaştırmak. | Spor Kulübü | Eğitsel ve Kültürel Faaliyetlerden Sor. Müdür Yrd. |
| TEMA 3 – İŞBİRLİĞİ VE İLETİŞİM | S.A. 7 | HEDEF 7.1 | 38 | Okulumuzun özellikle ortaokullarda tanınırlığını artırmak için alan/dal tanıtım dergileri ve broşürleri hazırlanarak bu okullardaki öğrencilere dağıtımını sağlamak | Rehber Öğretmen Meslek Tanıtma Kulübü | Okul İdaresi |
| | | | 39 | Okulumuzun orta öğretimlerde aktif tanıtımını yaparak okulumuza gelecek öğrenci sayısında bir önceki yıla göre en az %2 artış sağlamak. | Rehber Öğretmen Meslek Tanıtma Kulübü | Okul İdaresi |
| | | HEDEF 7.2 | 40 | Okul aile birliği yönetim kurulumuzun sektördeki kurum ve kuruluşla iş birinde olması için köprü görevi üstlenmek | Okul Aile Birliği | Okul İdaresi |
| | | | 41 | İşbirliği yapılan kurum/kuruluşların belirlenerek protokoller düzenlemek. | Teknik Müdür Yardımcısı | Okul İdaresi |